

OBSERVATOIRE DU GRAND CHANTIER LYON-TURIN

DONNÉES CLÉS

—
Chantier de la galerie
de reconnaissance
de Saint-Martin-la-Porte
—

JUILLET 2017



Une initiative portée
et mise en œuvre par

DONNÉES CLÉS



INTRODUCTION

Pilotée par l'État, la Région Auvergne – Rhône-Alpes et le Département de la Savoie, **la démarche Grand Chantier Lyon-Turin** vise à préparer l'arrivée des chantiers, accompagner leur déroulement et valoriser les opportunités offertes pour les territoires et leur développement.

Dans ce cadre, l'**Observatoire**, conçu pour le Grand Chantier Lyon-Turin, est expérimenté sur la galerie de Saint-Martin-la-Porte (chantier SMP4). Véritable outil de suivi du chantier et de ses effets sur les territoires, son objectif est de favoriser les bonnes conditions de réalisation des travaux, de mesurer l'implication du tissu économique local et d'anticiper les impacts générés par le chantier en adaptant les mesures et les politiques d'accompagnement des territoires.

L'Observatoire repose sur une sélection d'indicateurs, dont certains relèvent directement du chantier (emploi-formation, mobilisation du tissu économique local, hébergement du personnel,...) et d'autres du territoire, en apportant un éclairage sur les évolutions territoriales liées au chantier (équipements et services à la population, réhabilitation des logements, évolution du parc des logements vacants,...).

Ce quatrième numéro de « **Données clés** » présente les effets du chantier sur les territoires à partir d'une sélection d'indicateurs élaborée grâce aux données transmises par le groupement d'entreprises* en charge des travaux de la galerie de reconnaissance de Saint-Martin-la-Porte complétées par des données de partenaires comme la DIRECCTE, Pôle Emploi, Mission Locale Jeunes,...

*Le groupement d'entreprises est composé de SPIE Batignolles TPCI ; Sotrabas ; Eiffage Génie Civil ; Ghella Spa ; CMC Di Ravenna et COGEIS SpA.

SOMMAIRE

I.

PANORAMA DES EMPLOIS DU CHANTIER DE SAINT-MARTIN-LA-PORTE (SMP4)

- 1** 390 EMPLOIS SUR LE CHANTIER EN MARS 2017..... 4
 - 2** 64 % DES EMPLOIS DU CHANTIER ISSUS
DE RHÔNE-ALPES ET 43 % DE LA MAURIENNE..... 6
 - 3** LES OUVRIERS : 68 % DES EMPLOIS
SUR LE CHANTIER 7
 - 4** DES EMPLOIS MAJORITAIREMENT QUALIFIÉS..... 8
-

II.

PREMIERS ÉLÉMENTS D'ÉCLAIRAGE DU PROTOCOLE SOCIAL




- 1** LES ACTIONS DE FORMATION
DES DEMANDEURS D'EMPLOI..... 9
 - 2** L'ÉVOLUTION DE LA STRUCTURE DES EMPLOIS
DU GROUPEMENT ET DE L'INTÉRIM..... 10
 - 3** LA MAIN D'OEUVRE DÉTACHÉE..... 11
-

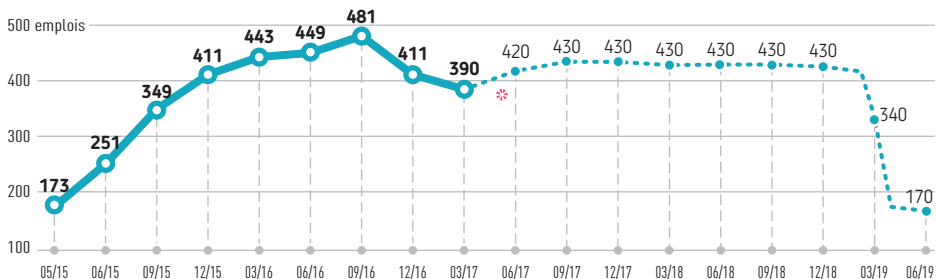
1.

PANORAMA DES EMPLOIS DU CHANTIER SMP4

Les mesures sur les emplois portent sur le groupement d'entreprises, les intérimaires ainsi que sur les emplois des sous-traitants, fournisseurs et prestataires qui travaillent sur le site du chantier et participent directement à l'ouvrage final.

1 390 EMPLOIS SUR LE CHANTIER EN MARS 2017

-  Évolution constatée au 31 mars 2017 des emplois du chantier de Saint-Martin-la-Porte (y compris sous-traitants et usine à voussoirs)
-  Évolution prévisionnelle de l'effectif du chantier de Saint-Martin-la-Porte (y compris sous-traitants et usine à voussoirs) prévue par le groupement en 2017 sur les BC n°1 et n°2
-  * Signature du BC (bon de commande) n°2



Source : Chantier SMP4, SPIE / ASADAC-MDP



L'effectif maximal du chantier a été atteint au 3ème trimestre 2016, Le groupement prévoit une longue stabilité des effectifs avec un palier aux alentours de 430 emplois de septembre 2017 jusqu'au début de 2019.

Les excavations au tunnelier ont débuté en septembre 2016. La baisse des effectifs enregistrée depuis octobre 2016 était prévue avec la fin des travaux d'aménagement du pied de la descenderie à La Praz et l'achèvement du montage du tunnelier.

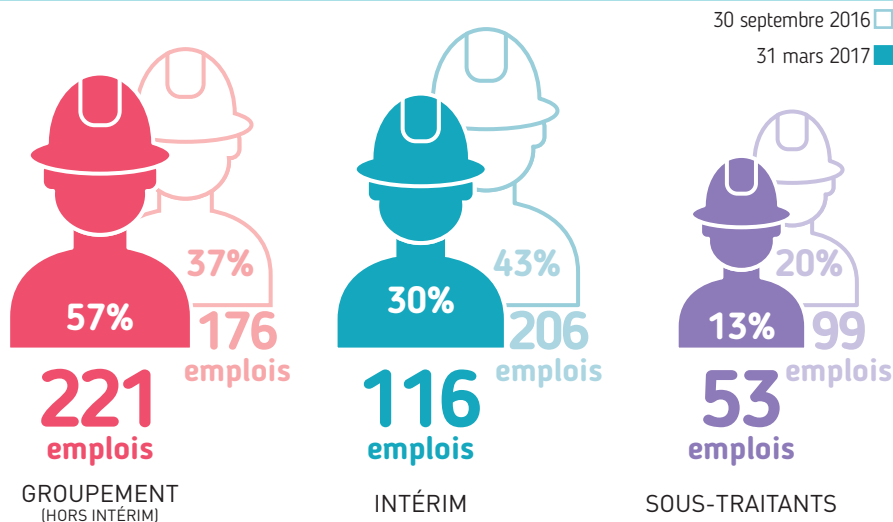
Mi-décembre 2016, le tunnelier a rencontré une situation géologique complexe telle qu'envisagée dans ce marché SMP4 de travaux de reconnaissance. L'activité d'excavation a été suspendue le temps de traiter la situation, cela n'a pas modifié le nombre

d'emplois dans cette partie du chantier. Les excavations au tunnelier ont repris à compter d'avril 2017, le régime industriel sera atteint durant l'été 2017. Le groupement prévoit la fin des excavations pour mi-2019.

- Les **221 emplois du groupement d'entreprises** sont constitués pour l'essentiel par des mutations internes de personnels originaires des entreprises du groupement (SPIE Batignolles, Sotrabas, Eiffage Génie Civil, Ghella, CMC et COGEIS) mais aussi par des CDI de chantier.
- **116 emplois intérimaires** viennent renforcer les équipes des entreprises. Ces personnels sont récurrents sur les chantiers de travaux souterrains. Cela permet l'accès au chantier de l'emploi local. L'emploi intérim diminue significativement depuis 6 mois car de nombreux contrats intérimaires sont suivis de CDI de chantier.
- **53 emplois équivalent temps plein sont issus d'entreprises sous-traitantes, fournisseurs ou prestataires de services** qui travaillent sur le site du chantier et participent à l'ouvrage final. On relève 46 emplois équivalent temps plein en moins depuis fin septembre 2016. Ceci est dû à la fin des travaux de la partie 4 à La Praz, l'achèvement de la mise en conformité des plateformes de dépôt et la fin du montage du tunnelier.

Participent également sur le chantier de nombreux intervenants (génie civil, installation de chantier, terrassement), des prestataires (prestations intellectuelles ou de services) et des fournisseurs (avec ou sans mise en œuvre) dont les effectifs ne sont pas quantifiés.

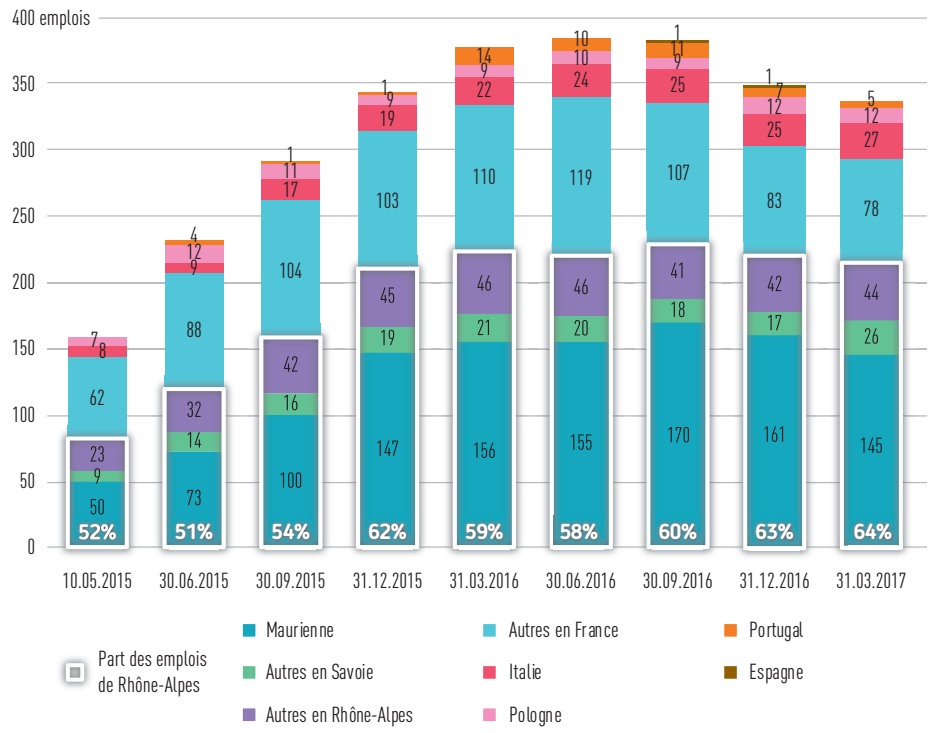
Evolution de l'origine des emplois du chantier de Saint-Martin-la-Porte





2 64 % DES EMPLOIS DU CHANTIER ISSUS DE RHÔNE-ALPES ET 43% DE LA MAURIENNE

Les origines géographiques des emplois du chantier (groupement et intérim)



Source : Chantier SMP4, SPIE / ASADAC-MDP

Concernant les salariés étrangers sous contrat de droit français, les chiffres indiqués concernent les emplois de personnels étrangers non-résidents en France au moment de leur embauche sur le chantier. Ils ne comprennent donc pas les salariés étrangers déjà résidents en France (Maurienne, Savoie ou autres) au moment de leur arrivée sur le chantier. Ceux-ci travaillent tous au sein des entreprises du groupement, ou en intérim, sous contrats de droit français.

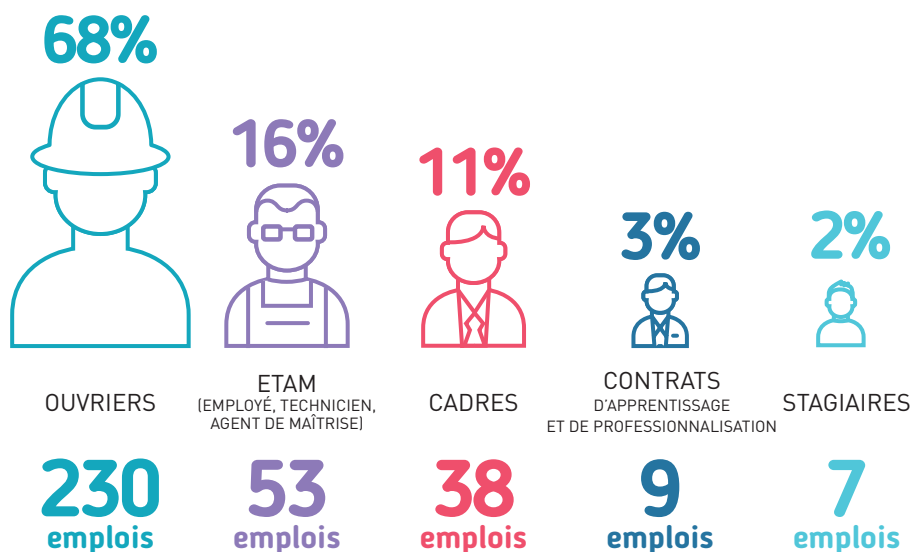


Plus de **200** salariés présents sur le chantier depuis fin 2015 sont issus de Rhône-Alpes.

3 LES OUVRIERS : 68 % DES EMPLOIS SUR LE CHANTIER

La répartition des 337 emplois du groupement et de l'intérim sur le chantier

(au 31 mars 2017)



Source : chantier SMP4, SPIE / ASADAC-MDP

—
Stabilité du nombre
des cadres et ETAM.

Baisse du nombre
des ouvriers : - 43 en
6 mois.

Le nombre de cadres du groupement concerne pour l'essentiel des emplois permanents de salariés, non locaux, travaillant sur les différents chantiers du groupement.

Les ETAM occupent des postes de chefs de chantier, chef mécanicien, chef électricien, secrétaire, comptable, ...

Le chantier compte au 31 mars 2017, 16 personnes en contrats d'apprentissage, de professionnalisation et stagiaires.



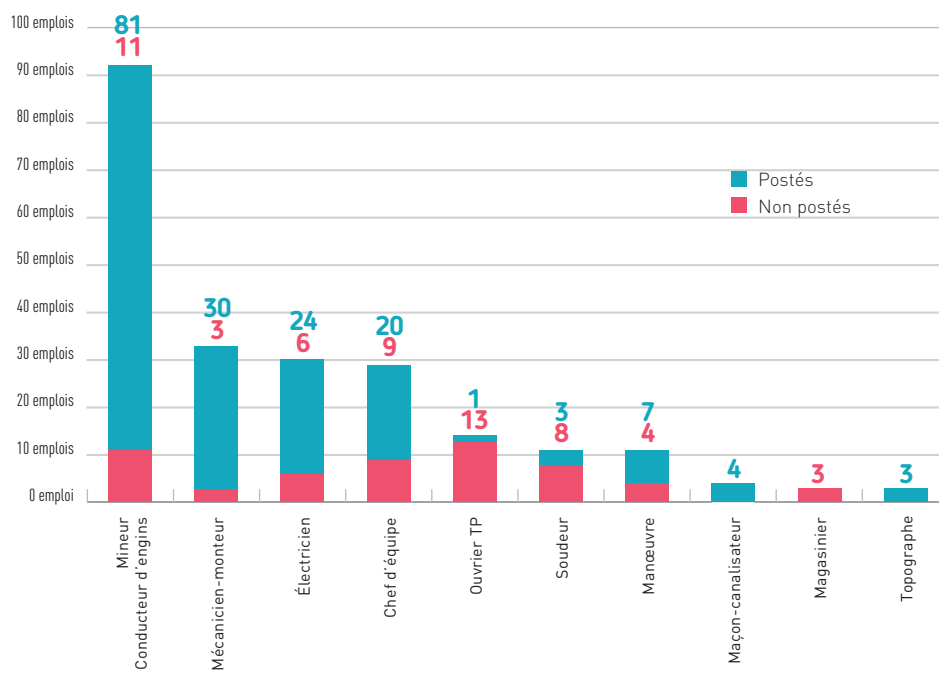
4 DES EMPLOIS MAJORITAIREMENT QUALIFIÉS

Le chantier comporte très peu d'emplois non qualifiés au sein du groupement avec actuellement 14 manœuvres ou magasiniers.

40 % des ouvriers sont des mineurs conducteurs d'engins. Ils sont chargés de la foration, du marinage et de la purge durant les phases de creusement du tunnel à l'explosif et travaillent pour 88 % d'entre eux en équipe postée.

Les métiers des 230 ouvriers du groupement et de l'intérim

(au 31 mars 2017)



II.

1^{ERS} ÉLÉMENTS D'ÉCLAIRAGE DU PROTOCOLE SOCIAL

1 LES ACTIONS DE FORMATION DES DEMANDEURS D'EMPLOI

○ **2015** : Pôle emploi a mis en place **29 actions de formation pour le chantier SMP4** : dont 10 formations CARED électricien pour le tunnelier (contrat d'aide et de retour à l'emploi durable) et 11 AFPR (actions de formation préalable à un recrutement) concernant le groupement d'entreprises.

○ **2016** : Pôle emploi a mené une nouvelle action de formation préalable à un recrutement (AFPR) pour **13 postes de soudeurs à l'usine à voussoirs** dans une entreprise sous-traitante du groupement.

○ **Avril 2017** : le groupement d'entreprise a lancé un **recrutement de 6 ouvriers du béton pour l'usine à voussoirs**. Les personnes sélectionnées ont effectué des immersions de 2 jours en entreprise, suivies d'une formation AFPR d'un mois et demi devant déboucher sur un contrat intérimaire de 6 mois avant un CDI de chantier jusqu'à fin 2018.

→ Parmi les stagiaires CARED, **5** jeunes venaient de la Mission Locale Jeunes en Maurienne.

Suivi des parcours de 21 stagiaires :

→ les **10 stagiaires** électriciens pour le tunnelier, en formation CARED à la fin de l'année 2015, sont passés en contrats de professionnalisation au début de l'année 2016. Au 1er février 2017, 8 d'entre eux ont été embauchés en CDI de chantier et 2 personnes ont démissionné.

→ Au 1er septembre 2016, sur **11 stagiaires** positionnés fin 2015 sur une formation préalable à un recrutement (AFPR) à l'usine à voussoirs, 3 personnes ont été embauchées en CDI interim, 5 poursuivent leur parcours comme intérimaires, 1 personne a été transférée sur le tunnelier et 2 personnes ont cessé de travailler.



Ces 21 stagiaires étaient des demandeurs d'emploi habitant la Maurienne.



2 L'ÉVOLUTION DE LA STRUCTURE DES EMPLOIS DU GROUPEMENT ET DE L'INTÉRIM

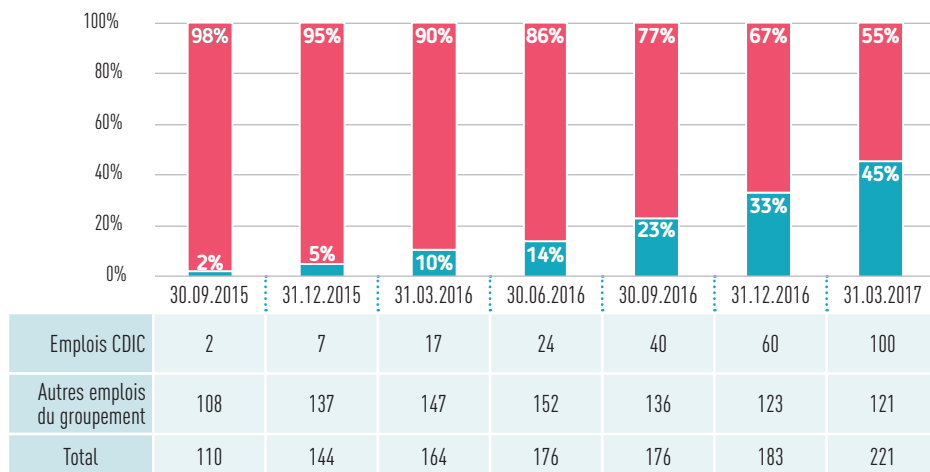
Le premier CDI intérimaire (CDII) du chantier de St Martin La Porte a été signé en mai 2016 (l'entreprise de travail temporaire étant l'employeur).



Au 31/03/2017, le groupement d'entreprises recense 15 personnes en CDI intérimaire essentiellement pour des postes de magasiniers, manœuvres et ouvriers TP se rapportant à l'usine à voussoirs. 13 salariés sur les 15 sont originaires de la Maurienne.

Une évolution vers des CDIC (contrats à durée indéterminée de chantier)

Sur les 6 derniers mois, on compte 60 CDIC supplémentaires parmi les effectifs du groupement, ce sont essentiellement des emplois d'ouvriers issus du territoire.



Source : chantier SMP4, SPIE / ASADAC - MDP

Volume et part des emplois

En un an et demi, la part des emplois du groupement d'entreprises est passée de 38 % à 66 % sur le total des emplois (groupement et intérim).

	Groupement d'entreprises		Intérim		Total des emplois
30.09.2015	110	38 %	181	62 %	291
31.03.2017	221	66 %	116	34 %	337

Source : chantier SMP4, SPIE / ASADAC - MDP

3 LA MAIN D'OEUVRE DÉTACHÉE

Les personnes détachées occupent essentiellement des emplois très spécialisés et/ou à responsabilité :

On distingue 3 types de détachements sur le chantier de St Martin La Porte :

- Le personnel des entreprises italiennes du groupement (COGEIS, Ghella et CMC Di Ravenna)
- Le personnel des sociétés intérimaires étrangères
- Du personnel de sous-traitants travaillant sur le site du chantier

Les emplois détachés sur le chantier de St Martin La Porte

	Nombre d'emplois détachés :			Total
	Parmi les entreprises du groupement (CMC, COGEIS, Ghella)	Parmi les sociétés intérimaires étrangères	Parmi les sous-traitants présents sur le chantier	
28.06.2016	20	1	20	41
12.09.2016	20	0	29	49
14.06.2017	17	0	13	30

Source : DIRECCTE / chantier SMP4, SPIE / ASADAC - MDP

Les personnes détachées des entreprises du groupement sont des italiens qui occupent des postes à responsabilité de cadres ou d'ETAM. Depuis juin 2016, la majorité est composée de techniciens encadrant le personnel français à l'usine à voussoirs.

Les personnes détachées des sociétés intérimaires étrangères occupaient des emplois très spécialisés d'opérateurs d'engins de forage. Fin décembre 2015, le chantier comptait 8 emplois détachés de sociétés intérimaires polonaises et portugaises. Il n'y en a plus actuellement.

Les personnes détachées des sous-traitants sont en grande majorité des italiens. Un certain nombre est représenté par des ouvriers conducteurs d'engins au mariage, des cadres ou techniciens participant au montage de matériels ou à l'encadrement d'équipes.

→ La main d'oeuvre détachée est à 77% italienne au 14.06.2017.

Pour toute information :
pref-mission-grand-chantier@savoie.gouv.fr



DÉMARCHE
**GRAND
CHANTIER**
LYON-TURIN

Une chance pour le territoire

Une initiative portée
et mise en œuvre par



en lien avec

