

OBSERVATOIRE DU GRAND CHANTIER LYON-TURIN

DONNÉES CLÉS

—
Chantier de la galerie
de reconnaissance
de Saint-Martin-la-Porte



Chantier de la tranchée couverte
de Saint-Julien-Montdenis

—
OCTOBRE 2019

Une initiative portée
et mise en œuvre par



DONNÉES CLÉS



INTRODUCTION

Pilotée par l'État, la Région Auvergne-Rhône-Alpes et le Département de la Savoie, la **démarche Grand Chantier Lyon-Turin** vise à préparer l'arrivée des chantiers, accompagner leur déroulement et valoriser les opportunités offertes pour les territoires et leur développement.

Dans ce cadre, l'**Observatoire**, conçu pour le Grand Chantier Lyon-Turin, est mis en oeuvre sur les équipements majeurs de la section transfrontalière du Lyon-Turin. Ainsi, il est expérimenté sur la **galerie de Saint-Martin-La Porte (chantier SMP4)** depuis le début des travaux en 2015 et mis en place en 2019 sur la **tranchée couverte de Saint-Julien-Mondenis**.

Véritable outil de suivi des chantiers et de leurs effets sur les territoires, l'objectif de l'Observatoire est de favoriser les bonnes conditions de réalisation des travaux, de mesurer l'implication du tissu économique local et régional et d'anticiper les impacts générés par les chantiers en adaptant les mesures et les politiques d'accompagnement des territoires.

L'Observatoire repose sur une sélection d'indicateurs, dont certains relèvent directement d'un volet chantier (emploi-formation, mobilisation du tissu économique local, hébergement du personnel,...) et d'autres d'un volet territoire, en apportant un éclairage sur les évolutions territoriales liées au chantier.

Ce onzième numéro de « **Données clés** » présente conjointement les effets des deux chantiers sur le territoire à partir des données au 30/06/2019, transmises par les groupements d'entreprises en charge des travaux et complétées par des données de partenaires comme la DIRECCTE, Pôle Emploi, Mission Locale Jeunes,...

SOMMAIRE

I.

PANORAMA DES EMPLOIS DES CHANTIERS

1	408 EMPLOIS SUR LE CHANTIER SMP4 EN JUIN 2019	4
2	70 EMPLOIS SUR LE CHANTIER DE LA TRANCHÉE COUVERTE EN JUIN 2019	5
3	ZOOM SUR LES MÉTIERS DES 244 OUVRIERS DU CHANTIER SMP4	6
4	LES MÉTIERS DES 32 OUVRIERS DU CHANTIER DE LA TRANCHÉE COUVERTE	7
5	LES EMPLOIS LOCAUX DE MAURIENNAIS PASSENT DE 31 % À 49 % EN 4 ANS	8
6	28 % DES EMPLOIS DE LA TRANCHÉE COUVERTE ISSUS DE LA MAURIENNE ET 74 % DE RHÔNE-ALPES	9

II.

RETOMBÉES LOCALES : DÉPENSES GÉNÉRÉES PAR LES CHANTIERS SMP4 ET TRANCHÉE COUVERTE

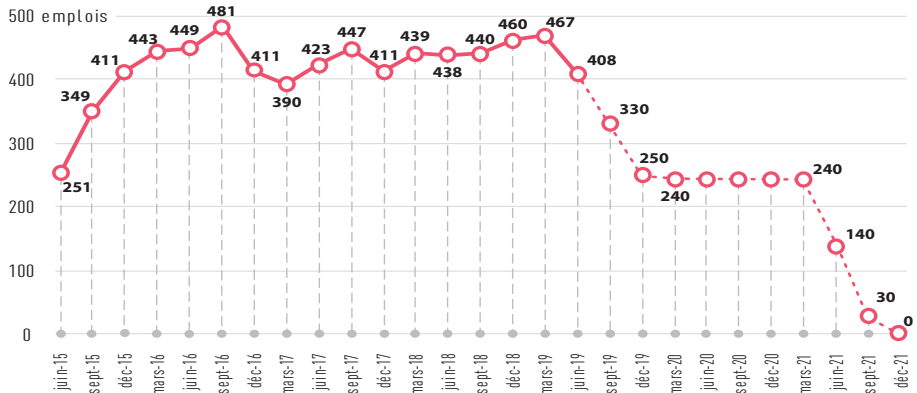
1	RÉPARTITION GÉOGRAPHIQUE DE L'ENSEMBLE DES DÉPENSES ENGAGÉES PAR LE GROUPEMENT, DEPUIS LE DÉBUT DU CHANTIER SMP4	10
2	PRÉVISION D'ACTIVITÉ DE SOUS-TRAITANCE POUR LES 3 ANNÉES DE TRAVAUX DE LA TRANCHÉE COUVERTE	11
2	ACTIVITÉ DE SOUS-TRAITANCE CONSTATÉE AU 30/06/2019	11

PANORAMA DES EMPLOIS DES CHANTIERS

La mesure des emplois des deux chantiers comprend les emplois des groupements d'entreprises, des intérimaires et des principaux sous-traitants/fournisseurs/prestataires qui travaillent sur les sites des chantiers et participent aux ouvrages finaux.

1 408 EMPLOIS SUR LE CHANTIER SMP4 EN JUIN 2019

- Évolution constatée au 30/06/2019 des emplois du chantier SMP4 (groupement d'entreprises*, intérim et principaux sous-traitants)
- Evolution prévisionnelle des emplois (groupement, intérim et principaux sous-traitants) prévue par le groupement d'entreprises* en septembre 2019



Source : groupement SMP4 - Agate

* Le groupement d'entreprises est composé de Spie batignolles génie civil (mandataire), Eiffage Génie Civil, Ghella Spa, CMC Di Ravenna et Cogeis Spa

Les emplois du chantier SMP4 sont en diminution depuis la fin de l'activité de production de l'usine à voussoirs en mai 2019. Cette baisse des effectifs va se poursuivre avec le démontage progressif du tunnelier d'ici décembre 2019. La fin de l'excavation en mode traditionnel est prévue au cours du 1^{er} semestre 2021.



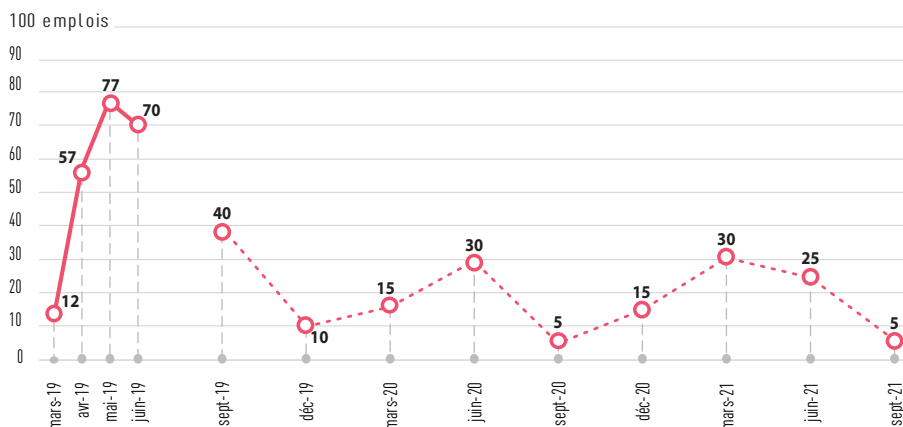
Structure des emplois

(au 30 juin 2019)

* En équivalent temps plein (ETP). Des emplois issus des principales entreprises sous-traitantes qui travaillent sur le site du chantier et participent à l'ouvrage final.

2 70 EMPLOIS SUR LE CHANTIER DE LA TRANCHÉE COUVERTE EN JUIN 2019

- Évolution constatée au 30/06/2019 des emplois du chantier de la tranchée couverte (groupement d'entreprises*, intérim et sous-traitants)
- Evolution prévisionnelle des emplois du chantier de la tranchée couverte (groupement d'entreprises*, intérim hors sous-traitants)



Source : chantier tranchée couverte Bouygues TP - Agate

* Le groupement d'entreprises est composé de Bouygues TP Région France (mandataire), Maia Sonnier, Colas Rhône-Alpes-Auvergne, Perrier TP

Structure des emplois

(au 30 juin 2019)



38%
27
emplois
GROUPEMENT
(HORS INTÉRIM)



23%
16
emplois
INTÉRIM



38%
27
emplois
SOUS-TRAITANTS*

* 27 emplois calculés en équivalent temps plein (ETP) soit 43 personnes employées pour des travaux de sous-traitance



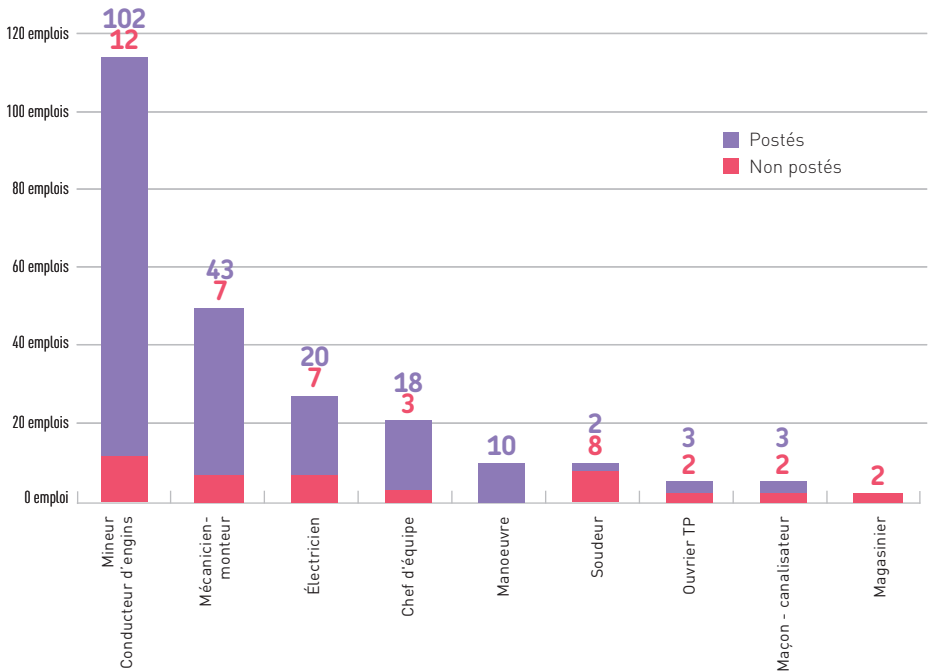
Au 30 juin 2019, **10 personnes** dont 7 mauriennais
bénéficient d'un emploi sur le chantier de la tranchée couverte au
titre des **clauses sociales.**



3 ZOOM SUR LES MÉTIERS DES 244 OUVRIERS DU CHANTIER SMP4

Les métiers des ouvriers du groupement et de l'intérim

(au 30 juin 2019)



Source : groupement SMP4 - Agate

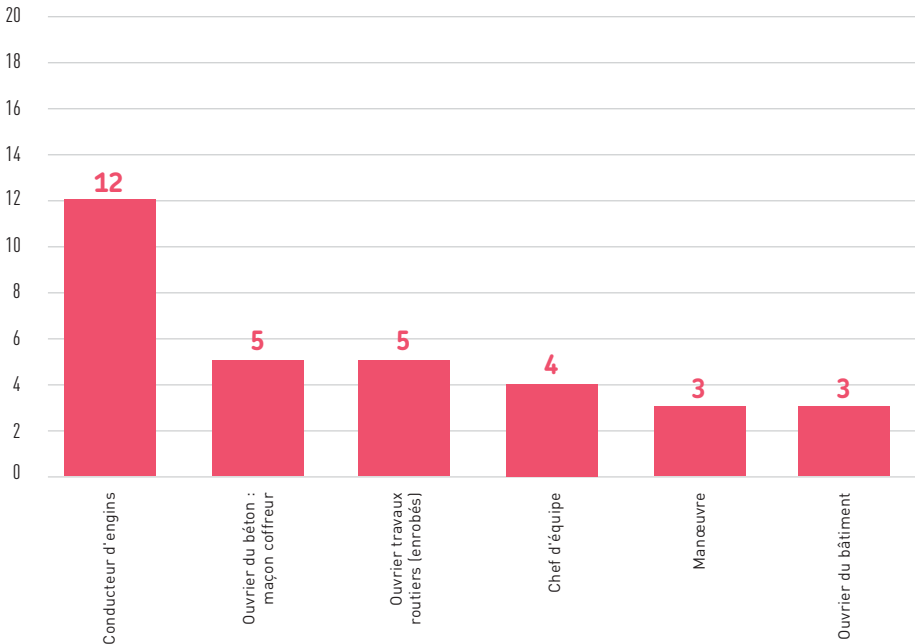
→ 72 % d'ouvriers (groupement et intérim)

→ La moitié des ouvriers sont des mineurs conducteurs d'engins employés sur la partie en creusement traditionnel et au tunnelier. 90 % d'entre eux travaillent en équipe postée.

4 LES MÉTIERS DES 32 OUVRIERS DU CHANTIER DE LA TRANCHÉE COUVERTE

Les métiers des ouvriers du groupement et de l'intérim

(au 30 juin 2019)



Source : chantier tranchée couverte, Bouygues TP - Agate

→ **74 %** d'ouvriers (groupement et intérim)

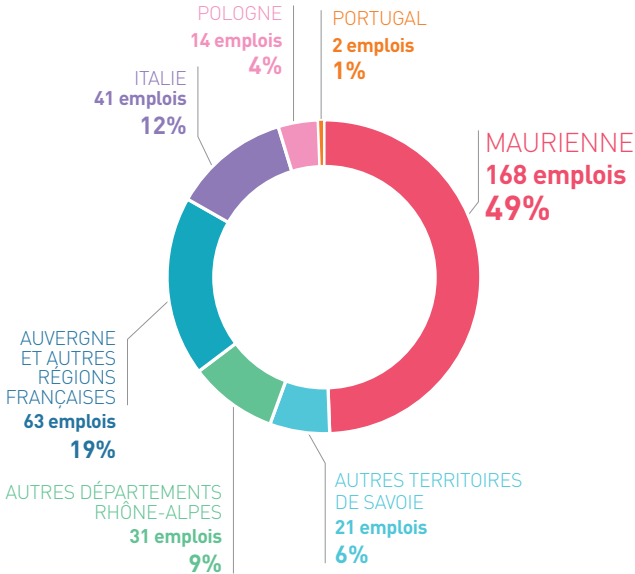


5

LES EMPLOIS LOCAUX DE MAURIENNAIS PASSENT DE 31 % À 49 % EN 4 ANS

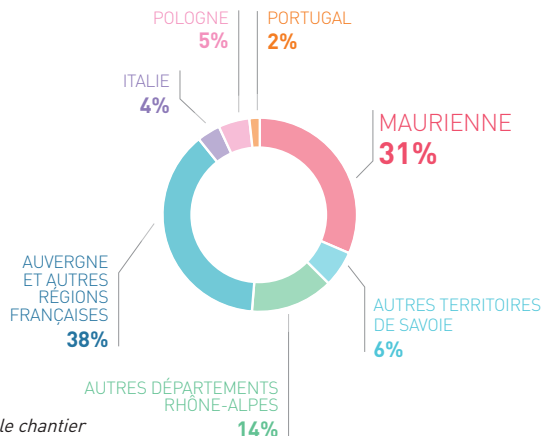
Répartition des 340 emplois du groupement et de l'intérim par origine géographique*

(au 30 juin 2019)



Origine géographique* des 232 emplois du groupement et de l'intérim

(au 30 juin 2015)



Source : groupement SMP4 - Agate

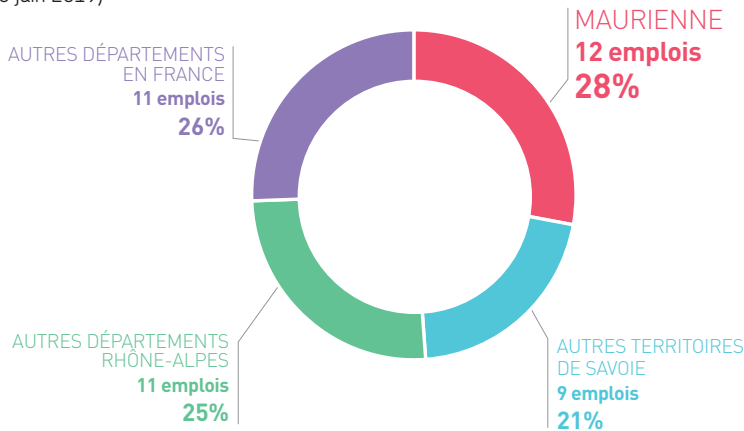
* Origine géographique avant la prise de poste sur le chantier

→ 64 % des emplois issus de Rhône-Alpes en juin 2019 (51 % en juin 2015).

6 28 % DES EMPLOIS DE LA TRANCHÉE COUVERTE ISSUS DE DE LA MAURIENNE ET 74 % DE RHÔNE-ALPES

Répartition des 43 emplois salariés du chantier par origine géographique

(au 30 juin 2019)

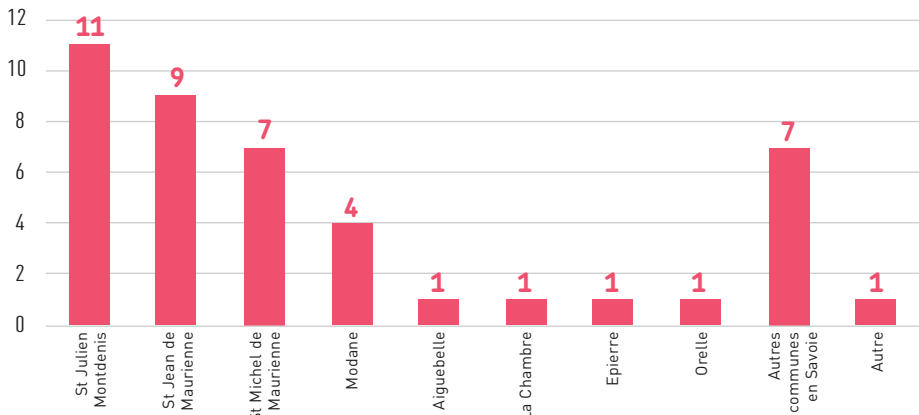


Source : chantier tranchée couverte, Bouygues TP - Agate

→ 11 personnes originaires de Maurienne occupent des postes d'ouvriers : travaux routiers, conducteur d'engins et manoeuvre.

Les communes de résidence* des 43 salariés du chantier (groupement et intérim)

(au 30 juin 2019)



Source : chantier tranchée couverte, Bouygues TP - Agate

* Tout confondu, résidence principale pour les locaux et résidence temporaire pour le personnel provenant d'autres départements

→ 27 salariés résident dans un périmètre de 10 km autour du chantier : à St Julien-Mondenis, St Jean de Maurienne, St Michel de Maurienne.

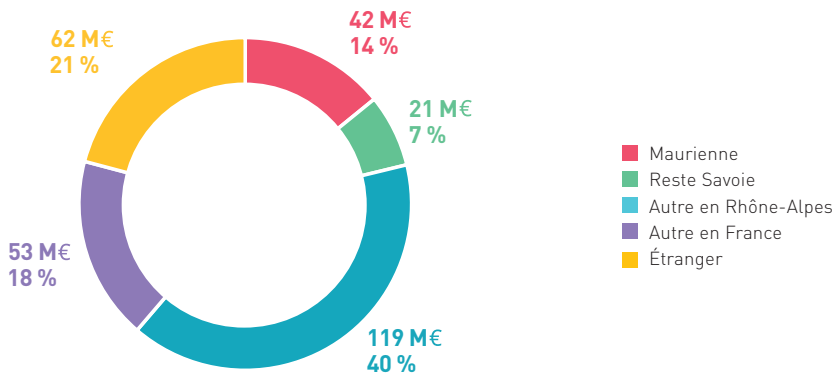
II.

RETOMBÉES LOCALES : DÉPENSES GÉNÉRÉES PAR LES CHANTIERS SMP4 ET TRANCHÉE COUVERTE

1 RÉPARTITION GÉOGRAPHIQUE DE L'ENSEMBLE DES DÉPENSES* ENGAGÉES PAR LE GROUPEMENT, DEPUIS LE DÉBUT DU CHANTIER SMP4

Décomposition géographique de toutes les dépenses* engagées (297 M€)

(au 30 juin 2019)



Source : groupement SMP4 - Agate

* Dépenses de sous-traitance, équipements, fournitures de matériels, prestataires de services (gardiennage, traiteurs, hôtellerie-restauration, etc), ... hormis les dépenses de personnel et d'intérim



14% des dépenses du chantier SMP4 correspondent à des retombées directes sur la **Maurienne**, soit **42 M€**.

2 PRÉVISION D'ACTIVITÉ DE SOUS-TRAITANCE POUR LES 3 ANNÉES DE TRAVAUX DE LA TRANCHÉE COUVERTE

Sur un **montant total prévisionnel de 32,8 M€** de travaux, le groupement d'entreprises évalue un volume financier de **13,1 M€ à confier à la sous-traitance** (40 %) parmi les domaines d'activité de soutènement, ouvrages d'arts, logistique de chantier, rétablissement de chaussées routières.

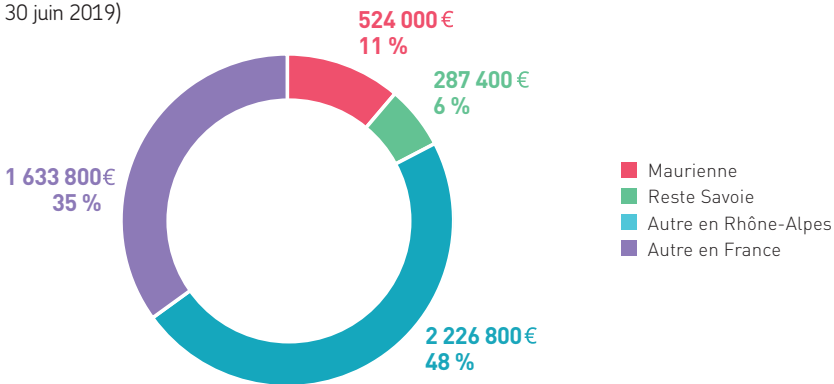
3 ACTIVITÉ DE SOUS-TRAITANCE CONSTATÉE AU 30/06/2019

38 entreprises sous-traitantes, fournisseurs et prestataires sont intervenues depuis le démarrage du chantier de la tranchée couverte en mars 2019
 → dont 31 pour des contrats > 10 000 €

Le montant total des **contrats engagés au 30/06/2019 s'élève à 4,8 M€**
 → dont 4,7 M€ pour des contrats > 10 000 €

Répartition des contrats de sous-traitance engagés (4,7 M€) selon la provenance géographique des entreprises

(au 30 juin 2019)



Source : chantier tranchée couverte Bouygues TP - Agate



10 entreprises savoyardes réalisent 17 % du montant total des travaux de sous-traitance au 30/06/2019.

Pour toute information :
pref-mission-grand-chantier@savoie.gouv.fr



DÉMARCHE
**GRAND
CHANTIER**
LYON-TURIN

Une chance pour le territoire

Une initiative portée
et mise en œuvre par



en lien avec

